

文章、画像、図表を含むすべての情報は、Hangzhou EZVIZ Software Co., Ltd. (以下、「EZVIZ」とする)の所有するものとします。本ユーザーマニュアル(以下、「本マニュアル」とする)は、EZVIZの事前の書面による許可なく、部分的または全体的にかかわらず、再生産、変更、翻訳または配布できないものとします。特に規定されていない限り、EZVIZは、明示の有無によらず、本マニュアルに関しての補償はおこないません。


## このマニュアルについて

本マニュアルには製品の使用および管理についての指示が含まれています。ここに記載されている写真、表、画像およびその他すべての情報は説明のみを目的としています。本マニュアルに含まれる情報は、ファームウェア更新やその他の理由で通知なく変更されることがあります。最新版は、EZVIZ™ Web サイトを参照してください(<http://www.ezviz.com>)。

## 改訂記録

新発売 – 2025 年 10 月

## 商標に関する確認

EZVIZ™, などのEZVIZの商標およびロゴは、さまざまな国や地域におけるEZVIZの所有物です。以下に示されたその他の商標およびロゴは、各権利保有者の所有物です。

## 法的免責事項

適用法により許容される範囲内で、記載の製品とそのハードウェア、ソフトウェアおよびファームウェアは、あらゆる不具合やエラーを含め、そのままの形で提供されるものとし、EZVIZでは、明示の有無によらず、一切の保証(性能、品質、特定の目的に対する適合性および第三者の権利非侵害を含みますが、これらに限定しない)を行いません。EZVIZおよびその取締役、役員、従業員または代理人は、本製品の利用に関連する事業利益の損失や事業妨害、データや文書の損失に関する損害を含む特別、必然、偶発または間接的な損害に対して、たとえEZVIZがそれらについて通知を受けていたとしても、一切の責任を負いません。適用法で認められる最大限の範囲において、いかなる場合も、すべての損害に対するEZVIZの責任総額は、本製品の当初の購入価格を超えないものとします。

EZVIZは、以下に起因する製品の中断またはサービスの終了の結果から生じる人身傷害または財産上の損害に対して一切の責任を負わないものとします。A) 不適切なインストールまたは要求以外の使用、b) 国または公共の利益の保護、c) 不可抗力、d) ご自身または第三者(第三者の製品、ソフトウェア、アプリケーションなどの使用を含むが、これらに限定されない)に起因するもの。

インターネットアクセスを伴う製品に関して、当該製品の一切の使用は、お客様自身の責任によるものとします。EZVIZは、異常操作、プライバシー漏えいまたはサイバー攻撃、ハッキング、ウィルス検査やその他のセキュリティリスクから生じるその他の損害に対して一切の責任を負わないものとします。ただし、必要に応じて、EZVIZは適宜技術サポートを提供します。監視法やデータ保護法は、法域によって異なります。本製品のご使用前に、使用地の裁判管轄地域におけるすべての関連法を確認して、必ず適用法に準拠するように利用してください。本製品が不正な目的で使用された場合、EZVIZは責任を負わないものとします。上記と適用法における矛盾がある場合については、後者が優先されます。

# 目次

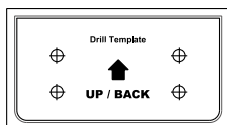
概要 .....	1
1. パッケージ同梱物 .....	1
2. きほん .....	1
EZVIZ アプリの入手 .....	3
電源に接続 .....	3
インターネットに接続 .....	3
オプション A:Wi-Fi 接続 .....	3
オプション B:4G 接続 .....	4
オプション C:ケーブルによる接続 .....	5
設置 .....	6
1. microSD カードの取り付け ( オプション ) .....	6
2. 設置場所を選択します .....	6
3. 設置手順 .....	7
4. 広角レンズを調整 .....	9
5. 防水キットの取付(オプション) .....	9
EZVIZ アプリの操作 .....	10
1. ライブビュー .....	10
2. ネットワーク設定 .....	11
EZVIZ Connect .....	12
1. Amazon Alexa を使用する .....	12
2. Google Assistant を使用する .....	13
FAQ .....	14
ビデオ製品使用イニシアチブ .....	15

# 概要

## 1. パッケージ同梱物



カメラ (× 1)



ドリルテンプレート (× 1)



防水キット (× 1)



ねじキット (× 1)



電源アダプタ (× 1)



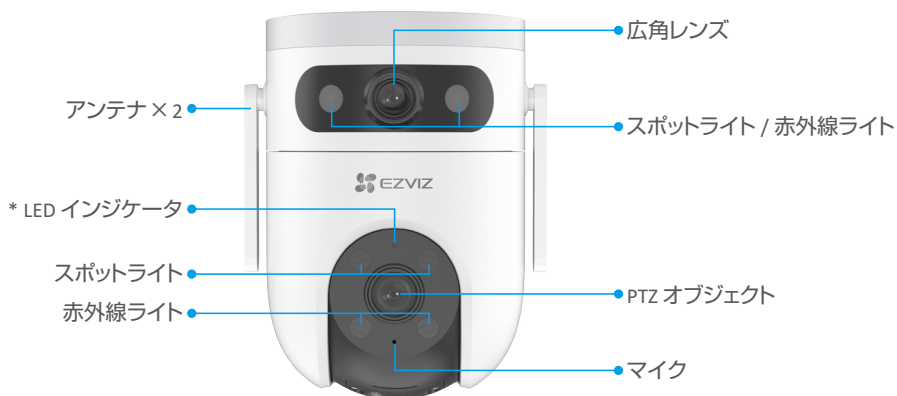
規制情報 (× 1)



クイックスタートガイド (× 1)

**i** 電源アダプタの外観は、お買い上げの製品と異なることがあります。

## 2. きほん



前面図

名称	説明
LED インジケータ	● 赤色で点灯:カメラが起動中です。
	● ● ゆっくり赤で点滅:ネットワーク異常です。
	● ● ● 速く点滅(赤):カメラに異常 ( 例 : microSD カードのエラー ) が発生しています。
	● 青色で点灯: カメラにアクセスするアプリ。
	● ● ゆっくり青で点滅 : カメラは正常に 動作しています。
	● ● ● 高速点滅ブルー : カメラはネットワーク接続に準備完了です。



名称	説明
RESET ボタン	カメラが動作している間に約 5 秒間長押しすると、すべてのパラメーターがデフォルト設定にリセットされます。
microSD カードスロット	<ul style="list-style-type: none"> <li>microSD カード ( 別売 ) をカードスロットに挿入します。使用前に EZVIZ アプリで初期化してください。</li> <li>推奨互換性:クラス 10、最大スペース 512GB。</li> </ul>
Nano SIM カードスロット	本デバイスの電源を入れない前に、有効な Nano SIM カード ( 別売 ) をこのカードスロットに挿入してください。

## EZVIZ アプリの入手

1. 携帯電話を Wi-Fi ネットワークに接続します(推奨)。
2. App Store または Google Play ™ で「EZVIZ」を検索して、EZVIZ アプリをダウンロードしてインストールします。
3. アプリを起動し、EZVIZ ユーザーアカウントを登録します。



- ① 既にアプリを使用している場合、最新バージョンであることをご確認ください。アップデートが入手できるかどうか確認するには、App Store に進み、EZVIZ を検索してください。

## 電源に接続

1. カメラの電源ポートに電源アダプターを接続します。
2. 電源アダプターを電源コンセントに接続します。

- ① カメラの電源が入りネットワークが設定できる状態になると、LED が速く青で点滅します。



## インターネットに接続

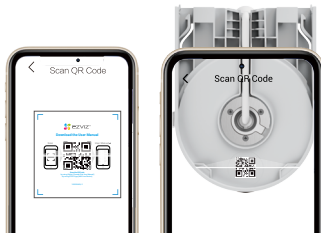
- ①
- Wi-Fi 接続:カメラを Wi-Fi に接続します。オプション A を参照してください。
  - 4G 接続:カメラを 4G に接続してください。オプション B を参照してください。
  - ケーブルによる接続:カメラをルーターに接続します。オプション C を参照してください。

### オプション A:Wi-Fi 接続

- ①
- お使いのスマートフォンが接続されている Wi-Fi にカメラを接続してください
  - ネットワーク優先順位: 有線ネットワーク > Wi-Fi > 4G

1. EZVIZ アプリを使ってアカウントにログインします。
2. ホーム画面で右上隅の「+」をタップし、QR コードスキャンインターフェイスを開きます。

3. クイックスタートガイドの表紙またはカメラの本体にある QR コードをスキャンします。



4. 「Wi-Fi ネットワーク」をタップし、EZVIZ アプリのウィザードに従って Wi-Fi 設定を完了し、カメラを EZVIZ アカウントに追加してください。

- ①
- カメラを常にオンラインに保つために、4G ネットワークを有効にすることをお勧めします。この操作では少量の 4G データを消費する場合がありますのでご注意ください。
- 4G または別の Wi-Fi ネットワークに切り替えたい場合は、「[ネットワーク設定](#)」を参照してください。

## オプション B:4G 接続

- ① 4G ネットワーク接続はデータ料金が発生する場合がありますので、データ消費にご注意ください。4G ネットワークをタップしてデータ使用量を確認できます。

1. ナノ SIM カードを挿入してください。

- a. ドライバーを使ってカメラの黒いプラスチックカバーのネジをゆるめます。



- b. カメラのカバーを取り外します。

- c. 下図の通り、Nano SIMカードスロットに4G Nano SIMカード(別売)を挿入します。



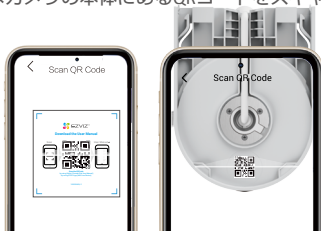
- d. カバーを元通りに取り付けます。

- e. ドライバーを使用してカバーをしっかりとカメラに固定してください。

- ① Nano SIM カードを装着すると、カメラは自動的に 4G ネットワークに接続されます。音声プロンプト「プラットフォーム登録成功」を聞いた場合、カメラが 4G ネットワークに正常に接続されたことを意味します。

## 2. EZVIZ にカメラを追加します。

- EZVIZアプリを使ってアカウントにログインします。
- ホーム画面で、右上の「+」をタップしてQRコードスキャンページに移動します。
- クイックスタートガイドの表紙またはカメラの本体にあるQRコードをスキャンします。



- EZVIZアプリウィザードに従って、EZVIZアプリアカウントにカメラを追加します。

- カメラに「接続失敗」が表示された場合、ネットワーク設定インターフェイスで APN ネットワーク設定をタップし、アプリウィザードにしたがって APN 設定を完了します。(APN の情報については、キャリアにご連絡ください。)
- Wi-Fi ネットワークに切り替えたい場合は、「4G から Wi-Fi ネットワークへの切り替え」を参照してください。

## オプション C: ケーブルによる接続

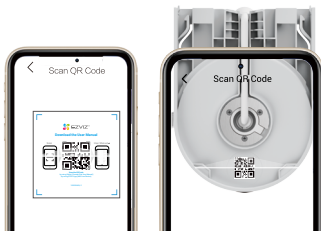
- Ethernet ケーブル ( 別売 ) で、ルータの LAN ポートにカメラを接続します。

- カメラがインターネットに接続されると、LED インジケータが青でゆっくり点滅します。



- EZVIZ にカメラを追加します。

- EZVIZアプリを使ってアカウントにログインします。
- ホーム画面で、右上の「+」をタップしてQRコードスキャンページに移動します。
- クイックスタートガイドの表紙またはカメラの本体にあるQRコードをスキャンします。



- EZVIZアプリウィザードに従って、EZVIZアプリアカウントにカメラを追加します。

- LED インジケータが赤色のゆっくりした点滅に変わった場合、カメラがネットワークへの接続に失敗したことを示します。イーサネットケーブルが正しく接続されているか、または緩んでいないか確認してください。
- 4G または Wi-Fi ネットワークに切り替えるには、イーサネットケーブルを取り外し、「[オプション A Wi-Fi 接続](#)」または「[オプション B 4G 接続](#)」の説明に従って操作してください。

# 設置

## 1. microSD カードの取り付け (オプション)

1. ドライバーを使ってカメラの黒いプラスチックカバーのネジをゆるめます。



2. カメラのカバーを取り外します。
3. microSD カード (別売) をカードスロットに挿入します。



4. カバーを元通りに取り付けます。
5. ドライバーを使用してカバーをしっかりとカメラに固定してください。

- i** microSDカードを挿入したら、使用する前に、以下の手順でEZVIZアプリでカードを初期化してください。
1. EZVIZアプリで、「デバイス設定」インターフェイスの「録画リスト」をタップして、SDカードのステータスを確認します。
  2. microSDカードのステータスが未初期化と表示されている場合、タップして初期化します。その後、ステータスが通常に変更され、動画の保存が可能になります。

## 2. 設置場所を選択します

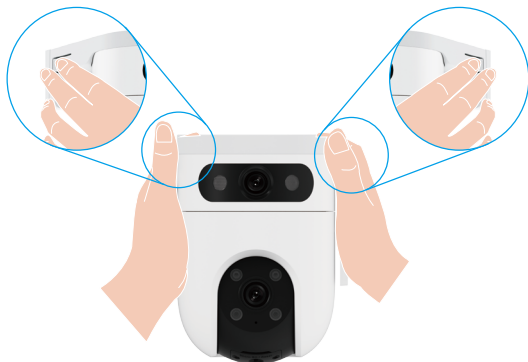
- 視界が遮られず、無線電波が良好な場所を選んでください。
- 壁面がカメラの重量の3倍まで耐えられる十分な強度を持っていることを確認してください。
- レンズが直射日光を向いた状態でカメラを設置することはできません。
- 推奨設置高度：地面から 2.5 ～ 3m (8.2 ～ 9.8ft)。



### 3. 設置手順

カメラは、壁面、天井、またはポールに取り付けることができます。

設置前に、カメラ本体の両側にあるバックルストレッチアームを押し続けて、取り付けブラケットを引き出してください。



#### 天井 / 壁面マウント

1. レンズから保護フィルムを剥がしてください。
2. ドリルテンプレートを清潔で平らな面に置きます。
3. (セメント壁の場合のみ)テンプレートに沿ってねじ穴を開け、アンカーを挿入します。
4. ネジ(PA4 × 25)でマウントブラケットを取付面に固定します。
5. カメラを取り付けブラケットに設置してください。

- ① 天井に取り付ける場合、デバイスを天井の下に設置する場合、夜間に壁面への反射を防ぐため、デバイスと天井の間の距離が 20cm 未満になるようお勧めします。
- 壁取り付けの場合、夜間の壁反射によるカメラの監視効果への影響を防ぐため、カメラと壁の距離を 30cm 以上にすることを推奨します。

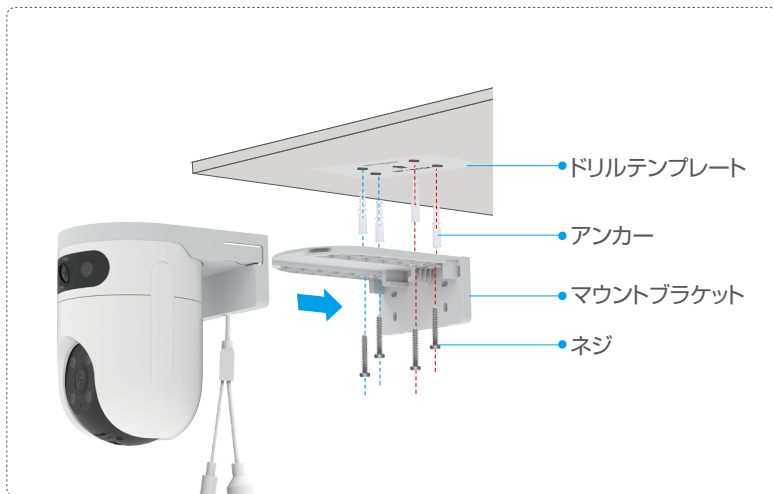


図 1 天井マウント

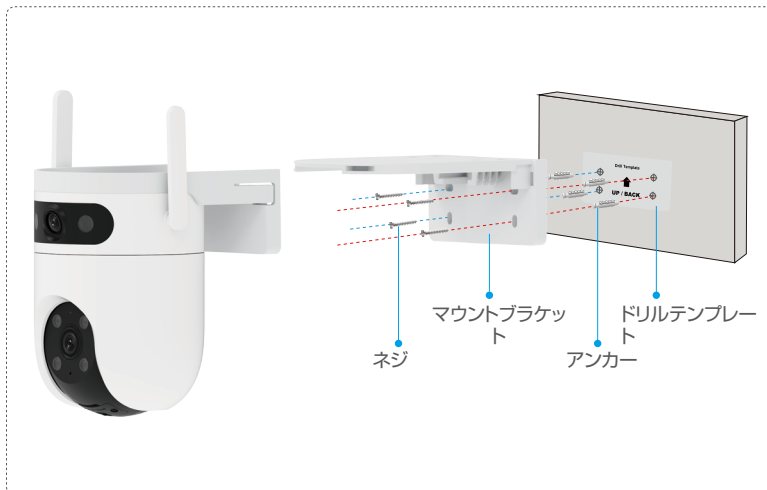
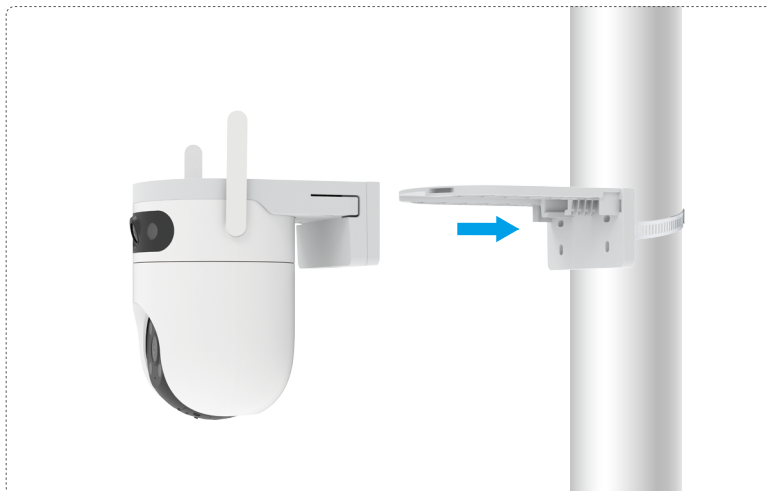


図 2 壁面マウント

### ポールマウント

1. レンズから保護フィルムを剥がしてください。
2. フープ(別売り)を使用して、取り付けブラケットをポールに固定してください。
3. カメラをマウントブラケットに設置すると、カチッという音がして、デバイス本体がマウントブラケットに完全に組み込まれていることを意味します。



## 4. 広角レンズを調整

インストールが完了した後、良好な監視を実現するために、EZVIZ アプリのライブビューを見ながら広角レンズを水平に回転させることができます。

- ① 広角レンズは 240°の水平回転と 15°の固定傾斜角を手動で調整でき、眩しさのない視界を提供します。
- 回転角が 120 度を超える場合は、アンテナを下げてから広角レンズを回転させてください。



## 5. 防水キットの取付(オプション)

- ① 屋外や湿度の高い環境にカメラを取り付ける場合、防水キットを使用してください。

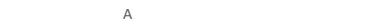
1. ワッシャーをカメラのイーサネットポートに挿入します。



2. A をエンドキャップ、ガスケット、ナットに通します。



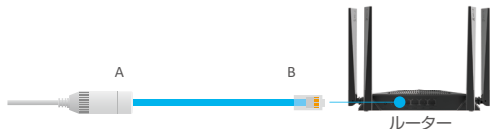
3. A をカメラのイーサネットポートにねじ込みます。



4. ナット、ガスケット、エンドキャップを締め付けます。



5. ルーターの LAN ポートに B を接続します。



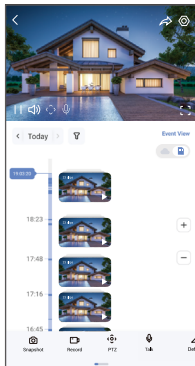
# EZVIZ アプリの操作

- ① アプリインターフェイスはバージョンのアップデートにより異なり、お使いのスマートフォンにインストールされたアプリのインターフェイスが優先されます。

## 1. ライブビュー

EZVIZ アプリを起動すると、デバイスページは以下のように表示されます。

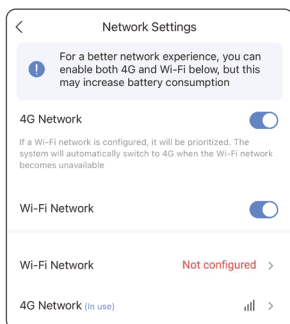
ライブ配信を視聴したり、スナップショットを撮影したり、動画を録画したり、必要に応じて画質を選択したりできます。



- ① スクリーンを左右にスワイプして、アイコンを表示します。

アイコン	説明
	共有。デバイスを共有したい相手と共有します。
	設定。デバイスの設定を表示または変更します。
	スナップショット。スナップショットを撮影します。
	録画。録画を手動で開始 / 停止します。
	PTZ。4本の矢印ボタンをタップして、デバイスの視野を変更できます。
	同期再生同期再生をタップして、2つの画像を同時に表示します。
	話す。タップすると、デバイスの前の人物と会話をします。
	解像度。必要に応じてビデオ解像度を選択するためにタップしてください。
	スリープ。デバイスのスリープモードを有効にするにはタップしてください。
	自動パトロール。タップして自動巡回を有効にし、ターゲットを追跡します。
	360°画像。タップすると、360度ビューの画像が撮影されます。
	アラーム。「アイコンをタップすると、デバイスが音を鳴らし点滅して侵入者を威嚇します。」
	しょうめいとう。タップすると視野が明るくなります。
	近くのデバイス。タップして、マルチスクリーンライブビューの利用可能な近くのデバイスを選択します。
	PIP。使用中のアプリの上にビデオが表示されます。
	ヒント。デバイスに関する詳細情報を表示するにはタップしてください。

## 2. ネットワーク設定



カメラは3つのネットワーク接続モードをサポートしています。4G、Wi-Fi、有線ネットワークです。このインターフェースでは、必要に応じて4GとWi-Fiネットワークを切り替えることができます。

### 4G から Wi-Fi ネットワークへの切り替え：

カメラがすでに4Gネットワークを介してEZVIZアプリに追加されている場合は、以下の手順に従ってください。

1. Wi-Fi ネットワークを有効にする。
2. 「未設定」をタップして、アプリウィザードに従いWi-Fi設定を完了してください。

### Wi-Fi から 4G ネットワークへの切り替え

カメラがすでにWi-Fiネットワークを介してEZVIZアプリに追加されている場合は、以下の手順に従ってください。

1. 4G ネットワークを有効にし、Wi-Fi ネットワークを無効にする。
  - ① 4GネットワークとWi-Fiネットワークを同時に有効化できます。これによりカメラのネットワーク性能が向上しますが、消費電力が増加する可能性があります。
2. Nano SIM カードスロットに4G Nano SIM カードを挿入してください。（詳細な操作については、[を参照してください](#)“[オプション B:4G 接続](#)”。）
3. 音声プロンプト「プラットフォーム登録成功」を聞いた場合、カメラが4Gネットワークに正常に接続されたことを意味します。
  - ① カメラに「接続失敗」が表示された場合、ネットワーク設定インターフェイスでAPNネットワーク設定をタップし、アプリウィザードにしたがってAPN設定を完了します。（APNの情報については、キャリアにご連絡ください。）
  - 4Gネットワーク接続はデータ料金が発生する場合がありますので、データ消費にご注意ください。4Gネットワークをタップしてデータ使用量を確認できます。

### 別の Wi-Fi ネットワークへの切り替え

1. Wi-Fi ネットワークをタップしてください。
2. 接続したいWi-Fiネットワークを選択し、アプリのウィザードに従ってWi-Fi設定を完了してください。

## 1. Amazon Alexa を使用する

この手順で、Amazon Alexa を使って EZVIZ のデバイスをコントロールすることができます。プロセス中に問題が発生した場合は、トラブルシューティングを参照してください。

使用を開始する前に、以下を確認してください。

1. EZVIZ端末が、EZVIZアプリに接続されている。
2. EZVIZアプリで「ビデオ暗号化」をオフにして、デバイス設定 ページの「音声」をオンにします。
3. Alexa対応デバイス（Echo Spot、Echo-Show、新型Echo-Show、Fire TV（全世代）、Fire TV stick（第2世代のみ）、Fire TV Editionスマートテレビなど）を所有している。
4. Amazon Alexaアプリがスマートデバイスにインストールされており、アカウントも作成済みである。

Amazon Alexa で EZVIZ デバイスを操作する方法:

1. Alexaアプリを開き、メニューから「スキルとゲーム」を選択します。
2. スキルとゲームの画面で「EZVIZ」と検索すると、「EZVIZ」のスキルを確認することができます。
3. EZVIZデバイスのスキルを選択し、使用を有効にするをタップします。
4. EZVIZのユーザー名とパスワードを入力し、サインインをタップします。
5. 承認ボタンをタップして、AlexaのEZVIZアカウントへのアクセスを許可してAlexaがEZVIZデバイスをコントロールできるように設定します。
6. 「EZVIZが正常にリンクされました」と表示されるので、デバイスの検出をタップして、AlexaにすべてのEZVIZデバイスを検出させます。
7. Alexaアプリのメニューに戻り、「デバイス」を選択すると、デバイスの下にすべてのEZVIZデバイスが表示されます。

### 音声コマンド

Alexaアプリの「スマートホーム」メニュー、またはAlexaの音声コントロール機能を使って、新しいスマートデバイスを検出します。

デバイスが検出された場合、当該デバイスを音声でコントロールすることができます。Alexaに簡単なコマンドを話しかけてみてください。

- ❶ 例えば、次のようにデバイス名を話しかけてみます：「xxxx のカメラを表示」と話しかけることで、EZVIZアプリ内の変更を行うことができます。デバイスの名前を変更するたびに、再びデバイスを検出させ、名前を更新させる必要があります。

### トラブルシューティング

Alexaがデバイスを検出しない場合、どうすればいいですか？

インターネット接続に問題がないかどうか、確認してください。

スマートデバイスを再起動し、Alexaで再検出してみてください。

Alexaでデバイスのステータスが「オフライン」となっているのはなぜですか？

デバイスがネットワークから切断されている可能性があります。スマートデバイスを再起動し、Alexaで再検出してみてください。

ルーターがインターネットに接続されているかどうかを確認して、もう一度お試しください。

- ❶ Amazon Alexaが利用可能な国の詳細については、Amazon Alexaの公式サイトをご覧ください。

## 2. Google Assistant を使用する

Google Assistant を使って、Google Assistant の音声コマンドにより、EZVIZ 端末を起動してライブ視聴することができます。

以下の端末とアプリが必要です:

1. 動作するEZVIZアプリ。
2. EZVIZアプリで「ビデオ暗号化」をオフにして、デバイス設定 ページの「音声」をオンにします。
3. 動作するChromecastが接続されているテレビ。
4. スマートフォン上のGoogle Assistantアプリ。

使用を開始する前に、以下の手順にしたがってください。

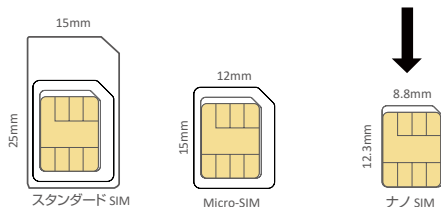
1. EZVIZデバイスを設定し、アプリで正常に動作することを確認します。
2. App StoreまたはGoogle Play™からGoogle Homeアプリをダウンロードし、Googleアカウントにログインします。
3. マイホーム画面で左上の「+」をタップし、メニューリストから「デバイスの設定」を選択して、設定画面に移動します。
4. 「Googleと連携する」をタップして「EZVIZ」と検索すると、「EZVIZ」のスキルが表示されます。
5. EZVIZのユーザー名とパスワードを入力し、サインインをタップします。
6. 承認ボタンをタップして、GoogleのEZVIZアカウントへのアクセスを許可してGoogleがEZVIZデバイスをコントロールできるように設定します。
7. 「アプリに戻る」をタップします。
8. 上記の手順で認証を完了させます。同期が完了すると、EZVIZサービスがサービス一覧の下に表示されます。EZVIZアカウントの下にある互換性のあるデバイスのリストを見るには、EZVIZサービスのアイコンをタップしてください。
9. では、いくつかのコマンドを試してみましょう。システムの設定時に作成したカメラの名前を使います。

ユーザーは、デバイスを単一のエンティティとして、またはグループとして管理することができます。ルームにデバイスを追加することで、ユーザーは1つのコマンドでデバイスのグループを同時に管理することができます。

詳細はリンク先を参照してください。

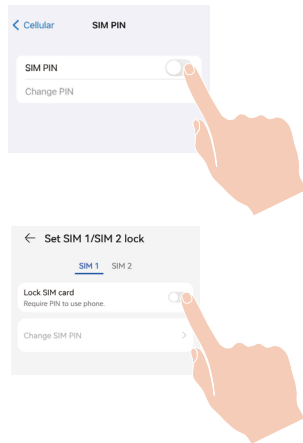
<https://support.google.com/googlehome/answer/7029485?co=GENIE.Platform%3DAndroid&hl=en>

- Q: アプリ上でカメラがオフラインになった場合、録画記録は継続されますか。
- A: カメラの電源が入っていてもインターネットに接続されていない場合ローカル録画は継続されますがクラウド録画は停止します。カメラの電源を切ると、どちらのビデオ録画も停止します。
- Q: 誰も映っていないのにアラームが鳴るのはなぜですか。
- A: 検知感度の下限値を設定します。なお、車両や動物もトリガーソースとなっていることにご留意ください。
- Q: カメラがオンラインになっているときに、携帯電話がアラーム確認を受信できません。
- A: 1. お使いの携帯電話でEZVIZアプリが実行されていて、「動体検知通知」が有効になっていることを確認してください。  
2. Android システムでは、アプリがバックグラウンドで起動していることを確認し、iOSでは、「設定 -> 通知」でプッシュ通知機能を有効にしてください。  
3. それでもアラーム通知が表示されない場合、リセットボタンを約5秒間長押ししてカメラの設定を復元してください。
- Q: ライブビューや再生が失敗しました。
- A: ネットワークが確実に接続されていることを確認してください。ライブビューの表示には十分な帯域幅が必要です。ビデオを最新の状態に更新するか、ネットワークを変更して再試行してみることもできます。
- Q: Nano SIM カードとは
- A: Nano SIM カードは 12.3mm × 8.8mm × 0.67mm のサイズで、3 つのタイプの中で最小です。



SIM カードの PIN がロックされている場合、デバイスに挿入する前にロックを解除する必要があります。

- Q: Nano SIM カードの PIN ロックを解除する方法。
- A: ほとんどの SIM PIN は、以下のように電話で設定して解除できます。
- iOSシステム向け
    1. Nano SIMカードを挿入します。
    2. EZVIZハードウェアに同梱または付属して販売される場合も含む、任意のソフトウェア；
    3. 「SIM PIN」の下で、「SIM PIN」を無効にするには、PINコードを入力してタップします。
  - Androidシステム向け
    1. Nano SIMカードを挿入します。
    2. スマートフォンで、設定 > 携帯電話 > SIM > SIM PINを開きます。
    3. 「SIM PIN」の下で、「SIM PIN」を無効にするには、PINコードを入力してタップします。



「SIM PIN のロックが解除できない、または無効な場合は、キャリアにお問い合わせください。」

① デバイスのさらなる詳細については、[www.ezviz.com/jp](http://www.ezviz.com/jp)を参照してください。



# ビデオ製品使用イニシアチブ

## 親愛なる EZVIZ ユーザーたち

テクノロジーは私たちの生活全般に影響を与えています。将来を見据えたテクノロジー企業として、私たちは技術が効率と生活の質を向上させる役割をますます認識しています。同時に、その不適切な使用がもたらす潜在的な害についても認識しています。例えば、映像製品は現実的で完全かつ明確な画像を記録できるため、事実を表現する上で大きな価値を持ちます。しかしながら、映像記録の不適切な配布、使用、および／または処理は、他人のプライバシーや正当な権利・利益を侵害する可能性があります。

EZVIZ は善意を目的とした技術の革新を目指し、本書では、すべてのユーザーがビデオ製品を適切かつ責任を持って使用することを強く推奨し、これによって、関連する慣行や使用が、適用法規に準拠し、個人の利益や権利を尊重し、社会的道徳性を促進する積極的な環境を共同で創造することを目指します。

以下に、EZVIZ のイニシアチブをご確認ください。

1. 各個人は合理的なプライバシーの期待を有しており、映像製品の使用はそのような合理的な期待と矛盾すべきではありません。したがって、公共の場にビデオ製品を設置する際には、監視範囲を明確にする警告通知を適切かつ効果的な方法で表示する必要があります。非パブリックエリアについては、利害関係者の同意を得た上でのみ映像製品を設置すること、他者の知らないうちに非常に見えにくい映像製品を設置しないことを含め、関係者の権利利益を慎重に評価するものとする。
2. ビデオ製品は、特定の時間と空間内での実際の活動を客観的に記録します。ユーザーは、自身をビデオ製品で保護する際に、他人の肖像権、プライバシー、その他の法的権利を侵害しないよう、あらかじめこの範囲に関わる人物と権利を合理的に特定する必要があります。お使いのカメラで音声録画機能を有効にすると、会話を含む音声監視範囲内でキャプチャーされます。音声録画機能をオンにする前に、必要性和合理性を十分に理解するために、監視範囲内の潜在的な音源に関する包括的な評価を強く推奨します。
3. ビデオ製品は、使用中にユーザーの選択した製品機能に基づき、実際のシーンから音声や視覚データ（顔画像などの生体情報を含む可能性あり）を継続的に生成します。このようなデータは、利用または処理して使用することが可能です。ビデオ製品はあくまで技術的なツールであり、データの合法的かつ適切な使用を導く法的・道徳的基準を人間的に実践することはできません。重要なのは、生成されたデータを管理・使用する人々の方法と目的です。したがって、データ管理者は適用される法令を厳守するだけでなく、国際条約、道徳基準、文化的規範、公序良俗などの非強制ルールも十分に尊重する必要があります。また、プライバシーや肖像権等の合理的な利益を保護することを常に優先すべきである。
4. ビデオ製品によって継続的に生成される映像データには、さまざまな関係者の権利や価値その他の要求が含まれています。したがって、データセキュリティを確保し、製品を悪意のある侵入から守ることが非常に重要です。すべてのユーザーおよびデータ管理者は、製品とデータのセキュリティを最大限に高め、データ漏洩、不適切な開示または誤用を避けるため、アクセス制御の設定、ビデオ製品が接続される適切なネットワーク環境の選択、ネットワークセキュリティの確立と継続的な最適化を含む（ただしこれらに限定されない）すべての合理的かつ必要な措置を講じるものとします。
5. ビデオ製品は社会の安全性向上に大きく貢献しており、日常生活のさまざまな面で引き続き積極的な役割を果たすと信じています。これらの製品を悪用して人権を侵害したり、違法な活動を行ったりするいかなる試みも、技術革新と製品開発の価値の本質に反します。すべてのユーザーがビデオ製品の使用を評価および監視するための方法や規則を確立するようお勧めし、これらの製品が常に正しく、慎重に、善意をもって使用されることを保証します。